

# DELHØJGAARDS HISTORIE





*Illustration 1: Delhøjgaard ligger sydligst i Snesere by.*

# Delhøjgaard fra 1662 til 2009. Historien om en gård i Snesere.

Af Mogens Søgaard

## Delhøjgaards historie

Sneseres Historie

Delhøjgaards historie  
Historien om en gård i Snesere

af Mogens Søgaard

Fotos:  
Børge Askholm og Mogens Søgaard

© Mogens Søgaard

Trykt i 25 eksemplarer

Taastrup maj 2009

ISBN 978-87-992877-1-0

*Forsideillustration:*

*Delhøjgaards portrum, malet med traditionelle farver.*

*Bagsideillustration:*

*Udsnit af udskiftningskortet for Snesere by fra 1803 (Kort og Matrikelstyrelsen).*



*Illustration 2: Stuehuset i foråret 2009*

## Forord

Denne gårdshistoriske beskrivelse er foranlediget af en interesse i at undersøge de forhold, som almindelige mennesker i en landsby levede under før i tiden. Det er ikke tilfældigt, at opmærksomheden samler sig om bonde- og husmandsfamilierne, idet det forekommer mere relevant at beskrive det liv, som de fleste mennesker levede, end at skildre de leveforhold, som kun de få havde. Man ser i den historiske litteratur langt hyppigere beskrivelser af godsejere og af de adelige familier, end af dem som måtte tjene deres daglige brød ved hårdt arbejde, og som oftest levede et usikkert og kummerligt liv. Det synes mere vigtigt at gå efter, hvad der skinner af guld, end hvad der vel opfattes som vadmél, gråt og hverdagsagtigt. I den gængse historieskrivning fører dette fravalg af de bærende samfundskræfter til en skævvridning af de billeder, der i dag gives af fortidens samfund. Resultatet er, at der ikke findes meget gårdshistorie, og at der står et tomt rum og venter på at blive fyldt ud. Dette papir er tænkt som et beskedent bidrag dertil.

At valget konkret er faldet på Delhøjgaard i Snesere, skyldes dels, at jeg har boet i byen i en periode, og dels at jeg i en årrække har beskæftiget mig med historiske forhold i netop Snesere. Jeg ligger derfor inde med et omfattende historisk materiale vedrørende denne by, dens gårde, huse og mennesker. Og Delhøjgaard er et rigtig godt eksempel på en gammel landsbygård. Således har papiret sin idemæssige begrundelse og sin konkrete baggrund. Tillige eksisterer der et stort materiale at øse af.

Udformningen af en gårdshistorisk beskrivelse kan naturligvis gribes an på forskellige måder; men tilgangen i dette gårdshistoriske portræt tager sit udgangspunkt i det faktum, at gården er en landbrugsejendom, altså en produktionsenhed for landbrugsprodukter, og samtidig er den centrum for beboernes familiemæssige og sociale hverdag. Det forekommer således ikke tilstrækkeligt at skrive slægtshistorie eller bygningshistorie, for gårdshistorien må gribe om et større spektrum af emner og perspektiver, og selv når dette ikke kan gennemføres i alle detaljer, må den ud i væsentlige dele af denne sammensatte virkelighed.

Ikke mindst sådanne overvejelser har ført frem til, at Delhøjgaards historie indeholder et mangesidet og bredt stofområde. Ud over bønderne og deres familier beskrives gården og dens bygninger. Det er desuden vigtigt at gårdens geografiske placering i landsbyen omtales. Derfor inddrages også bygaden i nedenbyen og nabogårdene. Ud fra gamle kort kan det påvises, at Delhøjgaard også før i tiden lå på det sted, hvor den i dag ligger placeret. Men mennesker og bygninger og landsby udgør jo ikke det hele, - også gårdens produktionsjord skal der fortælles om, den jord der skaffer brødet på bordet, og som skaber den egentlige basis for gårdens drift og for bondefamiliens liv. I sammenhæng dermed belyses nogle afgrænsede emner, så som: gårdens besætning, markredskaber, gårdens ejere, hartkorn og areal, gårdens navn, veje og tilkørselsforhold, marknavne, hoveripenge, Snesere Skov og Sneseres Overdrev. Derudover skildres nogle af de begivenheder, som førte til ændringer af landsbyfællesskabet og af markdriften, bl.a. præstegaardens udskiftning i 1780, og udskiftningen af hele landsbyen i 1803.

Et større afsnit indeholder beskrivelser af 5 gårdmandsfamilier. Heriblandt er en række detaljerede oplysninger om de enkelte personer og familier, og desuden beskrives relationerne til andre familier i byen og i nabobyerne. Herved vises personernes tilknytning til byen og det nære opland. Omfanget af den slags oplysninger varierer fra familie til familie, og det hele tynder ud i og med, at undersøgelsen når tilbage til 1700-tallets begyndelse. Det ligger da heller ikke i hensigten med denne gårdshistorie, at der skal være tale om ensartede portrætter og fuldtegnede beskrivelser, for i praksis kan man altid grave dybere og finde endnu flere oplysninger frem. Det vigtigste er, at der gives et samlet og afrundet billede, og at fremgangsmåde og værktøjer bliver beskrevet, så kan kildematerialet senere gennemgås for yderligere oplysninger. Tyngdepunktet i dette papir ligger på 1700-årene, og det er da også de 5 gårdmandsfamilier, som bebor gården i det århundrede, som beskrives. Efter år 1850 omtales gårdmændene og deres familier kun med ganske enkelte oplysninger.



*Illustration 3: Stuehuset på Delhøjgaard er en rummelig og særdeles smuk bygning. Den lange gule facade mod nord er iøjnefaldende i landskabet.*

## **Delhøjgaard 1662 - 2009, en landejendoms historie.**

**D**elhøjgård ligger i den sydlige ende af Snesere by, - ved vejen mod Bårse. Der har den ligget siden 1779, - og med stor sandsynlighed har den ligget på denne plads tilbage til 1662. Vel også før den tid. Under alle omstændigheder har gården eksisteret som matrikuleret ejendom siden 1662.

Bagud er tidsgrænsen for denne undersøgelse sat til år 1662. Der er intet til hinder for, at der kan foretages undersøgelser vedrørende Delhøjgaard endnu længere tilbage i tiden, men dette vil kræve inddragelse af mere kompliceret kildemateriale.

Navnet Delhøjgaard skyldes den bakke, som hedder Delhøj, og som ligger på gårdens jord. Før udskiftningen i 1803 var gården blot benævnt ved sit matrikelnummer, og intet bestemt område i bymarken var så fast knyttet til gården, at den kunne benævnes derudfra. Navnet er derfor ikke ældre end udskiftningen. For nemheds skyld anvendes i denne beskrivelse betegnelsen Delhøjgaard, - også om tiden før gården fik sit navn.



*Illustration 4: Navnestenen står ved indkørslen.*

### Matrikelnumre og hartkorn

Delhøjgaard har gennem tiderne skiftet matrikelnummer flere gange, og ikke mindst af hensyn til identifikationen af ejendommen i kildematerialet er det særdeles vigtigt at kende til disse forhold. Langt tilbage i tiden omtales en gård ofte kun ved navnet på den fæstebonde, der sad på den, samt af og til ved dens hartkorn, men efterhånden blev matrikelnumrene mere systematisk anvendt i den administrative skriftlige korrespondance. Det arkiverede materiale fra den korrespondance udgør i dag en væsentlig del af det historiske kildemateriale. I årene indtil udskiftningen i 1803 anvendtes matrikelnumrene på de bygningskomplekser, som de eksisterende gårdbygninger udgjorde. Efter 1803 blev matrikelnummeret knyttet til jordlodden.

I tiden efter udskiftningen forbliver Delhøjgaards tildelte areal uændret indtil 1872, hvor gården overgår til selveje. Efter dette tidspunkt er der kun foretaget en enkelt mindre frastykning, nemlig i 1924<sup>1</sup>. Først helt op mod vor tid frasælges størsteparten af jorden, og gården ophører med at eksistere som basis for landbrugsproduktion. Men matrikelnummeret fra 1803 er ikke ændret.

Hartkornet var et udtryk for ejendommens produktionsevne, og gården blev sat i landgilde og til betaling af andre ydelser i forhold til sit hartkorn. Også hartkornet varierede gennem tiderne, ofte i forbindelse med, at der skete omlægninger i antallet og omfanget af de jorder, som skulle drives fra ejendommen. Sådanne ændringer fremgår bl.a. af de tidlige landsdækkende matrikler i 1600-årene, der bl.a. havde som formål, at det ansatte hartkorn skulle udgøre et retfærdigt og korrekt udtryk for gårdenes produktionskapacitet.

Hartkorn angives med: tønder (tdr), skæpper (skpr), fjerdingkar (fjk) og album (alb). Hartkornet skrives med fire på hinanden følgende cifre. Se f.eks. modsatte side vedrørende Matrikel 1688: 6 4 1 1. Hvis hartkornet har f.eks. 0 album, skrives en streg. Se Matrikel 1664: 4 2 3 -.



*Illustration 5: Det gamle portrum med brosten og bindingsværk.*

Delhøjgaard: Oversigt over matrikelnumre og hartkorn							
År	Kildegrundlaget	Matr.Nr.	Hartkorn				Areal
			Tdr	Skpr	Fjk	Alb	
1662	Matrikel 1662 <sup>2</sup>	Uden nr.	4	3	3	-	
1664	Matrikel 1664 <sup>3</sup>	6	4	2	3	-	
1688	Matrikel 1688 <sup>4</sup>	6	6	4	1	1	
1719	Jordebog 1719 <sup>5</sup>	6	6	4	1	1	
1733	Jordebog 1733 <sup>6</sup>	6	6	4	1	1	
1752	Jordebog 1752 <sup>7</sup>	6	6	4	1	1	
1753	Jordebog 1753 <sup>8</sup> : efter "Rebning og lige Deling".	6	8	1	-	11/16	
1761	Jordebog 1761 <sup>9</sup> : ved salget til Gavnø.	6	8	1	-	11/16	
1771	Jordebog 1771 <sup>10</sup> : efter Gavnø's omlægning af matrikelnumrene.	5	8	1	-	11/16	
1782	Jordebog 1782 <sup>11</sup> : efter udskiftningen af præstegårdens og degnegårdens jorder.	7	6	7	-	3/5	
1802	Original 1 - kort <sup>12</sup> : Midlertidigt gårdnummer ved forberedelsen til udskiftningen.	1	6	7	-	3/5	
1803	"Beregning og Forklaring...." <sup>13</sup> i forbindelse med 1803-udskiftningen af Snesere by og i tiden derefter.	14	6	4	3	2 4/5	60 tdr 5 Skpr
1844		14					
1970		14					
i dag		14					

Tabel 1: Delhøjgaards matrikelnumre og hartkorn gennem tiderne.



Illustration 6: Bindingsværksvæggene i køkkenet er istandsat og ført tilbage til tidligere udseende. I dag står de med en smuk silkemat overflade.



*Illustration 7: Træer og buske i markskellene fra udskiftningstiden står smukt på alle årstider. Her ses de med deres silhuetter mod den blå forårshimmel.*



## Ejere og gårdmænd

I tiden efter reformationen i 1536 henlå byen som statens ejendom, men efter Chr. IV's mislykkede felttog i Tyskland og landets forarmelse i tiden op mod midten af 1600-årene, fattedes statskassen penge, og private långivere gik ind med lån til kronen, der som modydelse måtte pantsætte en del af sit gods til disse långivere. Således blev et antal gårde i Snesere by omkring år 1653<sup>14</sup> overdraget til Bækkeskov gods som pant, herunder Delhøjgaard. Her sad i 1662 Hans Ibsen Rytter som fæstebonde.

Da rytterdistrikterne skulle udbygges op mod år 1720, havde man behov for sammenhængende arealer, som kunne udgøre disse nye rytterdistrikter. Snesere by skulle nu inddrages under Vordingborg Rytterdistrikt, og derfor måtte kronen indfri det pantsatte gods. Herved kom den store by Snesere med alle sine gårde og huse atter under kronen. Også Delhøjgaard. I perioden under rytterdistriktet blev byen og gården administreret fra rytterdistriktets nordlige halve del, og dermed lagt under Beldringe gods.

Efter at Den Store Nordiske Krig sluttede i 1720, fulgte en relativt fredelig periode, hvor rytterdistrikterne som basis for opstilling af det militære rytteri blev mindre påkrævede, og da de samtidig var dyre at opretholde, påbegyndtes tidligt en afvikling. Allerede i 1753 blev en gård i Snesere overdraget til grev Otto Thott på Gavnø, og i 1761 blev resten af byen solgt til ham. Byens administration blev for den overvejende del henlagt til Lindersvold gods. Den gårdmand, der sad som fæstebonde på gården, kan man forestille sig som en slags forpagter, - han havde altså brugsret / og brugspligt - også kontraktligt - over ejendommen, men han ejede den ikke. Da Gavnø gods frasolgte sine gårde under Snesere by til fæstebønderne i sidste del af 1800-årene, blev også Delhøjgaard solgt fra, hvorved den overgik til at være bondens ejendom. Bonden, Rasmus Bang Christensen, købte med andre ord den gård, som han hidtil havde siddet i som fæstebonde.

Omstående oversigt viser rækken af fæstebønder frem til 1872. For perioden efter 1872 fremgår det, hvem der var selvejerbønder. Desuden vises de ejere, gården gennem tiderne har haft. Endelig er kildegrundlaget kort forklaret.

<b>Delhøjgaard: Oversigt over ejere og gårdmænd</b>			
<b>År</b>	<b>Bondens navn</b>	<b>Gårdens ejer</b>	<b>Vigtige kilder</b>
1662	Hans Ibsen Rytter	Bækkeskov, pantsat	Matrikel 1662
1664	Hans Ibsen Rytter	Bækkeskov, pantsat	Matrikel 1664
1688 - 16..	Hans Christensen	Bækkeskov, pantsat	Matrikel 1688
16.. - 1724	Christen Hansen	Vordingborg Rytterdistrikt, administreret fra Beldringe.	Bl.a: Hovedkrigs og Portions Jordebog 1719
1724 - 1744	Peder Christensen (søn)	Vordingborg Rytterdistrikt	Landgildejordebog 1733
1744 - 1761	Peder Christophersen	Vordingborg Rytterdistrikt	Hoverispecifikation 1750 <sup>15</sup>
1761 - 1786	Peder Jensen	Gavnø gods, administreret fra Lindersvold gods.	Jordebog 1761
1786 - 1839	Peder Pedersen (søn)	Gavnø gods / Lindersvold gods	Folketælling 1787 <sup>16</sup>
1839 - 1840	Mette Marie Christensdatter, Peder Pedersens enke	Gavnø gods / Lindersvold gods	Folketælling 1840 Kirkebøger.. .
1840 - 1849	Christen Pedersen (søn)	Gavnø gods / Lindersvold gods	Navneregister til fæsteprotokol 1808-1927... <sup>17</sup>
1849 - 1887	Rasmus Bang Christensen (født i Allerslev sogn)	Gavnø gods / Lindersvold gods	Navneregister til fæsteprotokol 1808-1927.
1872	(samme) Rasmus Bang Christensen	Selveje (år 1872)	Realregister
1887 - 1931	Christen Rasmussen Bang (søn)	Selveje	Realregister
1931 - 1932	Anne Margrethe Bang, Christen Rasmussen Bangs enke	Selveje	Realregister
1932 - 1972	Carl Ludvig Dittmann	Selveje	Realregister
1972 og i dag	John Kunze og Hanne Juul-Dam	Selveje	Mundtlige oplysninger

Tabel 2: Delhøjgaard: Ejere og gårdmænd. Vedrørende kildehenvisninger: se desuden tabel 1.



Illustration 8: Delhøjgaard set fra Delhøj. I baggrunden skimtes Snesere kirke.

## Synsforretningen 1785<sup>18</sup>:

Der blev med mellemrum holdt synsforretninger over gårdene, og en af dem er fra 1785. Denne synsforretning var foranlediget af den boopgørelse, der fandt sted i forbindelse med grev Otto Thotts død. Heri beskrives en række forhold, som fortæller om den tid, bl.a. om gårdenes bygninger og besætninger. Den overordnede hensigt med synsforretningerne var at konstatere bygningers og besætningers tilstedeværelse og at vurdere deres tilstand. Gårdfæsteren var på dette tidspunkt Peder Jensen. Indholdet af denne synsforretning følges i de næste afsnit.

### Bygningerne

Delhøjgaards 4 længer er alle opført i bindingsværk, hvortil der er anvendt egetømmer til stolper og løsholter, og fyr til bjælker og lægter. For en grov vurdering er der i synsforretningen opstillet 3 vurderingsklasser, nemlig *god*, *middel* og *slet*. De fleste af gårdbygningerne i byen er vurderet til *middel*, og det gælder da også for de 4 længer, der udgør Peder Jensens gård.

Stuehuset udgøres af 20 fag, hvilket er en efter de lokale omstændigheder stor bygning. Huset trænger til et nyt tag, og - som der står - noget nyt tømmer. Desuden skal skorstenen og vinduerne repareres. Generelt sættes reparationsbehovet til et gennemsnitligt beløb pr. fag. I stuehusets tilfælde er omkostningerne sat til 5 rd pr. fag, hvilket samlet udgør: 100 rd. (rd = rigsdaler)

Den østre længe er på 7 fag og anvendes til lo og lade. Denne bygning trænger til reparation på taget, samt noget nyt tømmer. Omkostningerne vurderes pr. fag til 3 rd, hvilket samlet udgør 21 rd.

Den sydlige længe er en lade på 15 fag. Også her trænger taget til reparation, og der skal udskiftes noget tømmer. Desuden skal der sættes nye porte i. Ud over indkørslen fra bygaden mod nord var der indkørsel mod syd fra vejen til Store Røttinge. Reparationsbehovet for denne længe vurderes til 4 rd pr. fag, hvilket samlet udgør 60 rd.

Vestlængen er på 14 fag og bruges til stald. Som på de øvrige bygninger trænger taget til reparation, ligesom der skal udskiftes noget tømmer. Udgifterne til disse reparationer vurderes til 2 rd pr. fag, - eller 28 rd. Derudover skal brøndværket repareres, - omkostning: 1 rd.

Alt i alt udgør de vurderede reparationsomkostninger på bygningerne 210 rigsdaler. Sætter man en årsløn for en daglejer til 50 -75 rd, så forekommer dette beløb umiddelbart voldsomt, men ved en gennemgang af de tilsvarende opgørelser for byens øvrige 19 gårde, kommer man frem til, at beløbet ikke er så atypisk. Gennemsnittet for gårdene er 171 rd. Denne gård ligger nok i den høje ende, men adskiller sig ikke afgørende fra de øvrige. Men man kan trods alt godt få det indtryk, at gårdene generelt er præget af mangel på reparation og vedligeholdelse, - ikke mindst på grund af det store behov for tagreparationer. Nogle gårdbygninger i byen er i en så ringe tilstand, at de simpelthen skal rives ned og erstattes med nyt, og dette siger noget om tilstanden af bygninger, hvor der bor mennesker, og hvor der opbevares korn eller står dyr opstaldet.

### Besætningen

Synsforretningen giver også nogle oplysninger om gårdens besætning, hvilket i denne sammenhæng vil sige de redskaber og heste, som er godsets ejendom, og som gården så at sige er bestykket med. Derimod oplyses det ikke, hvilke andre husdyr og redskaber, der befinder sig på gården, og som er bondens ejendom.

Af vogne er gården udstyret med 2 beslagne vogne og 1 trævogn. Der er 2 træharver og 2 plove. Som trækraft er der 2 lette vognheste og 8 plovheste. Desuden er der et føl. Denne størrelse besætning er ganske normal for byens gårde, som jo på dette tidspunkt alle er lige store og dermed i princippet lige arbejdskrævende.

### Andre oplysninger om besætningen

Helt op til 1780 betegnes gårdene i Snesere som halvgårde eller helgårde, hvilket udtrykker, at gårdene har forskellig størrelse, idet den halve gård kun har halvt så stort hartkorn som helgården.

"General Hoveri-Reglement for Lindersvold og Strandegaard Hoved Gaarde"<sup>19</sup> (fra ca. 1771) beretter om, hvor mange kreaturer den enkelte gård må have sat ud på byens fællesgræsning. En halvgård må have 3 "fulde hoveder" og en helgård 6. Et fuldt hoved er en beregningsenhed for husdyr på græs, hvor et fuldt hoved svarer til en ko. Der kan så omregnes derudfra, og eksempelvis modsvarer en ko 4-5 får. Peder Jensen har altså ret til at sende 6 køer eller andre husdyr ud på byens fælles græsning. Og det er svært at forestille sig, at bønderne, så vidt de har kunnet, ikke har udnyttet denne mulighed. Dette fører alt i alt frem til, at det må antages, at Peder Jensen har haft et halvt dusin køer og ungvæg samt et antal får og lam. Tilsvarende har gårdene ret til at sende deres svin på olden i skovene. Der foreligger ingen systematiske oplysninger om dette, så derfor er der ikke sikre belæg, men han har utvivlsomt haft et mindre antal svin. Derudover er der høns og gæs.

**Hoveri:** I stedet for at udføre hoveri på Lindersvold, betaler bonden på Delhøjgaard som byens øvrige bønder hoveripenge. Peder Jensen svarer i hoveripenge årligt 5 rigsdaler og 2 mark.

**Landgilde:** General Hoveri Reglementet beretter også om de årlige ydelser, som bønderne skulle udrede i landgilde. Landgilden betales til ejeren for retten til at drive ejendommen og høste dens udbytte.



*Illustration 9: Endnu ses i gårdspladsens brosten det sted, hvor hesteomgangen i sin tid var placeret.*



Illustration 10: Stegegaffel på komfurets messingstang.



Illustration 11: Smukt gammelt alkove-sideforhæng.

Illustration 10, 11 og 12 viser henholdsvis en stegegaffel, et alkove-sideforhæng og en lyseholder. Lyseholderen har sandsynligvis i sin lange stang været hængt op i loftet, så den kunne give lys til arbejdet ved rokken. Stegegaflen og lyseholderen er fundet på stuehusets loft for mange år siden. De 3 genstande er af de tidligere ejere blevet videregivet til de nuværende ejere.



Illustration 13: Forårsblomster.

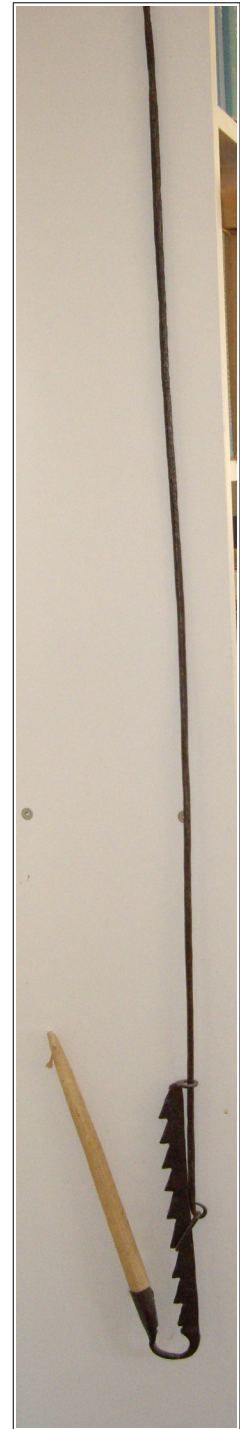
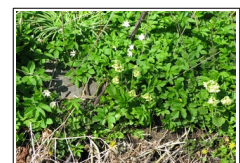
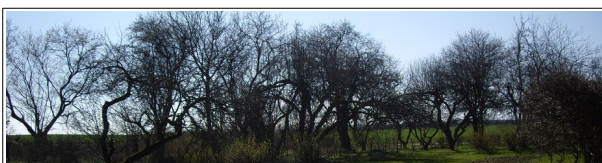


Illustration 12:  
Lyseholder



## De agre som gården var tildelt

I tiden indtil udskiftningen i 1803 blev Snesere bys marker drevet af byens bønder i et dyrkningsfællesskab. Bymarken var opdelt i 3 marker (vange), disse igen i åse, og åsene atter i agre. Denne opdeling er gennem tiderne mange gange blevet ændret, ligesom marker, åse og agre gennem årene er blevet betegnet med mange forskellige navne. Dette komplicerede billede medfører, at en udredning af disse forhold vil udgøre et studie i sig selv. Tilsvarende var der gennem tiderne foretaget adskillige ændringer i tildelingen af agre til de enkelte gårde. Men det er ubestrideligt, at helt op til 1803 rådede hver enkelt gård over et antal agre, som lå fordelt ud over bymarken, og placeret inden for de forskellige åse. Allerede fra 1688-matriklen foreligger der beskrivelser af denne tildeling af agre til gårdene.

Her skal redegøres for de omfattende ændringer i tildelingen af agre til byens fæstegårde, som fandt sted i forbindelse med udskiftningen af præstegårdens og degnegårdens jorder.



*Illustration 14: Gårdspladsen og udlængerne mod vest og syd.*

### **Udskiftningen af præstegårdens og degnegårdens jorder i 1780 - 1781<sup>20</sup>.**

Omkring 1780 fandt den første udskiftning af byen sted. Denne udskiftning bestod i, at præstegårdens og degnegårdens jorder blev trukket ud af landsbyens driftsfællesskab, som det havde eksisteret i umindelige tider. På dette tidspunkt omfattede fællesskabet 22 gårde. Nu blev disse 2 gårdes jordtilliggende placeret som to store parceller i bymarken, således at de herefter hver rådede over en samlet parcel, - for præstegårdens vedkommende ca. 51 tdr. land. Samtidig tildeltes præstegården en skovlod på 14½ tdr. land i Snesere Skov. Denne skovlod lå inden for nuværende matrikel nr. 20 (Bangsgaard) mod sydvest og helt ud til skellet mod Baarse bys jorder. I forbindelse med Sneseres udskiftning i 1803 nedlagdes denne skovlod, og dens boniterede areal - ca. 7½ tdr. land - blev udlagt ved Snesere by på højre side af vejen mod Aaside, - over for præstegårdens hovedlod.

I begrebet udskiftning ligger, at der er tale om en overførsel af en jord-ækvivalens. Dvs. at man starter med at beregne produktionsværdien af det samlede antal agre (agerstrimler), - og evt. andre jorder, som gården inden udskiftningen råder over. Herefter udmåles på et udvalgt sted i bymarken et jordareal, som har en tilsvarende produktionsværdi. Derved bevares gårdens hartkorn, mens dens nye areal - målt i tdr. land - normalt vil blive ændret.

Imidlertid får en sådan separat udskiftning af enkelte gårde fra et driftsfællesskab indvirkning på situationen for byens øvrige gårde. Byens marker har ét samlet dyrket areal. Ved denne udskiftning flyttes der nu rundt på de agre, som dette areal er opdelt i, og som dyrkes i fællesskab af byens fæstebønder. Dels etableres der to nye store enkeltparceller, hvor andre gårdes agerstrimler ligger, og dels trækkes der et stort antal agerstrimler ud af de åse, hvori præstegården og degnegården har deres jordtilliggender. Denne jord vil nu stå ubenyttet hen, hvis den ikke tildeles nye brugere. Der må altså foretages en ny opmåling og tildeling af agre, således at de nu kun 20 gårde i driftfællesskabet skal dele den ikke-udskiftede produktionsjord. Normalt skal gårdene hver især bevare produktionsværdien af deres tilliggender, således at deres hartkorn forbliver uændret. Men i dette tilfælde benytter man situationen til at tildele de 20 gårde ens hartkort - altså at egalisere gårdenes jorder. Herefter har gårdene hver 6 tønder, 7 skæpper 0 fjerdingkar og 3/5 album hartkorn. På denne måde har man samtidig reduceret problemerne i forbindelse med den definitive udskiftning, der kommer i 1803. Bønderne får altså nu hver et antal nye agerstrimler at skulle holde hus med. Som det ser ud er dette antal reduceret væsentligt i forhold til tidligere, og da åsene i det store og hele bevares uændrede, må agrene ganske enkelt være blevet bredere end de var før.



*Illustration 15: Et stykke af den gamle vej til Store Røttinge anvendes stadig som markvej. Den løber i terrænet langs sydsiden af Delhøjgaards have.*



*Illustration 16: Vejen fortsætter hen mod markskellet, hvor den i sin tid førtes igennem. Den gamle skellinje markeres af rækken af træer og buske.*

## Kortet fra 1779

Der findes et kort over Snesere by og dens jorder fra 1779, som har været anvendt i forbindelse med den omtalte udskiftningsproces. Desværre har det indtil nu ikke været muligt at finde dette kort i sin original<sup>21</sup>, og det har derfor været nødvendigt at anvende en ikke alt for god fotokopi, der er indsat herunder.

Det fremgår af kortet, at hverken overdrevet (mod nordøst) eller skoven (mod syd) indgår i Snesere bys marker med åse og agre, hvilket vel kan forklares ved, at disse store områder endnu ikke er tilstrækkelig opdyrkede. Der har desuden været brug for sådanne områder til græsning af husdyrene, og for skovens vedkommende for olden til svinene. Derudover har der været et konstant behov for tømmer og andet bygningsmateriale, og man har vel også kunnet få anvist brænde der. Interessant er det, at kortet viser opdelingen af byens 3 vange i åse, og at åsene er forsynet med striber, som kan angive opdelingen i agre. Men denne markering er ikke et præcist udtryk for opdelingen af den enkelte ås, idet gårdens nr. i sådanne tilfælde normalt er angivet på den enkelte agerstrimmel. Her er det snarede illustreret, hvilken pløjeretning den enkelte ås har. Bl.a. derved kan denne kilde holdes op mod andre kilder, og således er det muligt at rekonstruere, hvilke agre, de enkelte bønder rådede over. Se kortet herunder

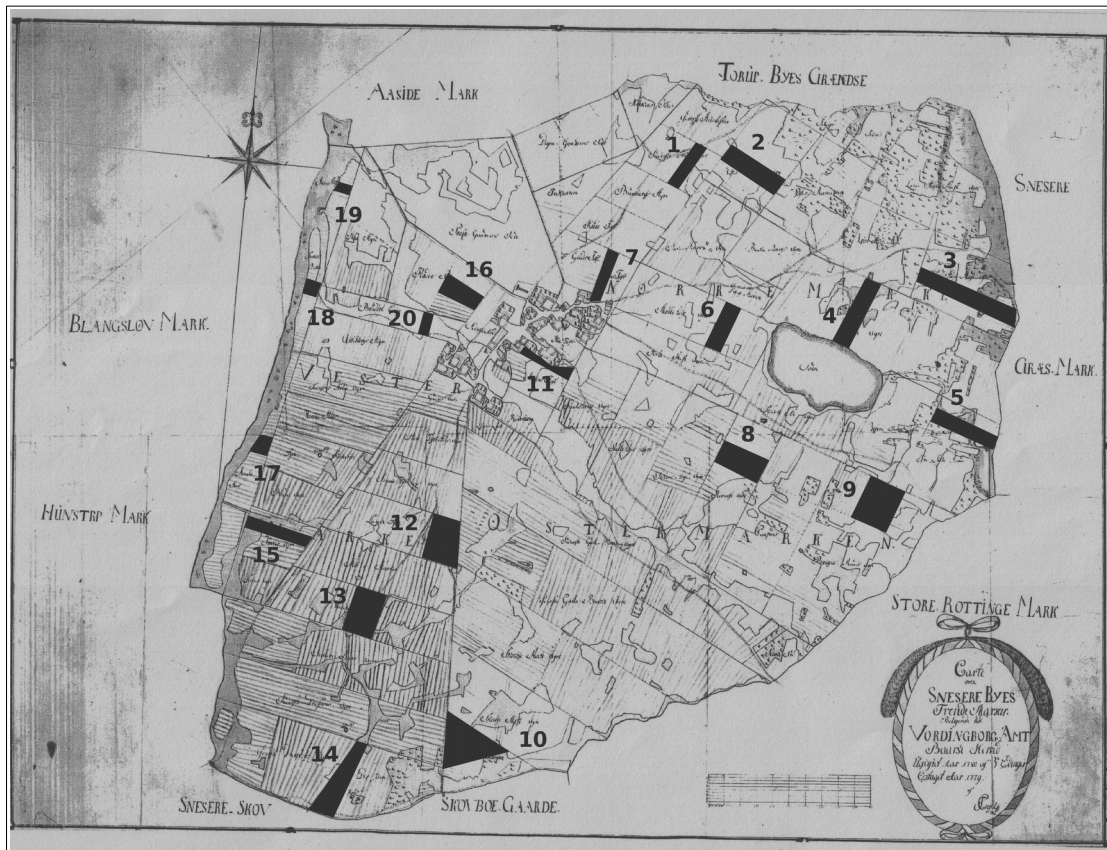


Illustration 17: 1779-kortet. Kort over Snesere by og bymark 1779. Bemærk opdelingen i åse og agre, samt skraveringerne, som formentlig angiver pløjeretningen for hver enkelt ås, og dermed den vej, overfladevandet løber af marken. De med sort markerede rektangler mv. angiver Peder Jensens agre. Indsatte numre ved agrene henviser til fortegnelsen over Peder Jensens agerstrimler på næste side. Bemærk ved kortets kant: "Snesere Græsmark" og "Snesere Skov". Disse områder ligger endnu i 1779 uden for den fællesskabsdrevne, dyrkede bymark. Sammenlign med 1803-udskiftnings-kortet på side 21.

## Peder Jensens agerstrimler i tiden efter 1780

Udskiftningen i 1780 - 1781 beskrives i flere andre kilder. En af dem fortæller om, hvilke agre Peder Jensen får at dyrke i tiden efter 1780.<sup>22</sup> I nedenstående oversigt henviser tallene 1-20 til venstre til de tilsvarende tal på kortet.

A. I Nørremarken (Sømarken), som består af 24 åse, får han en ager i hver af disse åse:

1. Inderste Humleskov, ager nr. 4
2. Vestre Ravnebjerg, ager nr. 3
3. Østre Højs Mose, ager nr. 2
4. Sø Agre, ager nr. 8
5. Østre Aale Raad, ager nr. 7
6. Møllehøj, ager nr. 7
7. Roms Tofter, ager nr. 1

B. I Østermarken (Delhøjsmarken), som består af 28 åse, får han en ager i hver af disse åse:

8. Rørrose, del 2, ager nr. 2
9. Bregne Raad, del 2, ager nr. 2
10. Skovby Krogen, ager nr. 1
11. Mortens Tofter, ager nr. 1

C. I Vestermarken (Kirkemarken), som består af 28 åse, får han en ager i hver af disse åse:

12. Lange Agre, ager nr. 5
13. Vinholms Agre, ager nr. 3
14. Dys Agre, ager nr. 1
15. Striver Agre, ager nr. 2
16. Flæders Pile, del 2, ager nr. 2

Desuden får han tildelt én lod i hver af disse tørve- og englodder:

17. Magle Aas, lod nr. 5
18. Skerens Ben, lod nr. 16
19. Vaad, lod nr. 16
20. Binzel Enge, lod nr. 17

Peder Jensen har altså nu efter den ændrede tildeling i alt 20 agre og englodder til sin rådighed. Det fremgår samtidig af denne kilde, at Snesere bymark er opdelt i 80 åse, samt 4 tørve- og engområder. Derved ses tillige, at hverken Peder Jensen, eller de øvrige bønder, har agre i hver ås.

Et udsnit af 1779-kortet er indsat her. Det fremtræder tydeligere, hvorledes bymarken er opdelt i åse. Delhøjgaards konkrete beliggenhed samt udformningen af den tilgrænsende del af bygaden fremgår, og man ser, hvorledes adgangsvejen fører ind fra bygaden mod nord. Man ser desuden på kortet, hvorledes vejen fra Snesere til Store Røttinge går syd om byen og på sin første strækning løber langs haverne på de to sydligste gårde (den stiplede linie, som løber parallelt med skellet mellem de to åse: Lukke Led og Rørbierg). Helt indtil 1869 kan man konstatere, at denne vejføring er bevaret, idet original 3-kortet over byen stadig har dette vejforløb til St. Røttinge indtegnet.

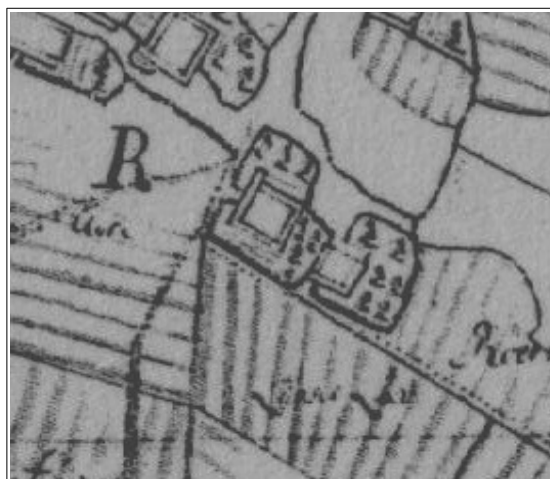


Illustration 18: Uddrag af 1779-kortet. Den højre af de to nabogårde er Delhøjgaard.



*Illustration 19: Indkørslen til Delhøjgaard.*

## Udskiftningen i 1803

Snesere by blev endeligt udskiftet i 1803. Dermed ophørte det fællesskab, som man ikke salene anså for uhensigtsmæssigt og umoderne, men også skadeligt. Nu skulle der komme nye tider, og hver mand skulle stå for sin egen gård. Jorderne skulle udskiftes, og mange af gårdene skulle flyttes ud på de nye udlodder. I Sneseres tilfælde kunne 9 af bønderne blive boende i byen, men de 11 øvrige skulle inden for et par år sørge for at få flyttet deres gård ud på deres nye lod. Hvilke af gårdene, der skulle blive liggende inde i byen, og hvilke der skulle flytte ud på marken, blev for de flestes vedkommende afgjort ved lodtrækning. Gårdene var da puljet 2 og 2, og ved lodtrækningen, som fandt sted d. 7. juli 1803<sup>23</sup>, blev dette spørgsmål afgjort. Når der ses bort fra præstegård og degnegård, der som beskrevet havde fået deres parceller udmålt og tildelt tidligere, blev hele bymarken nu opdelt i 20 nye parceller eller lodder, som det fremgår af udskiftningskortet. Borte var de 3 vange og borte var opdelingen i åse og agre.

Om bønderne anså det for en fordel eller en ulempe at skulle flytte ud, skal være usagt, men det er almindeligt antaget, at udflytningen blev betragtet som et onde.

Peder Pedersen på Delhøjgaard vandt lodtrækningen og kunne blive boende på sin gård i byen, mens hans nabo, Jens Andersen, flyttede ud på sin nye matrikel, nummer 22, hvor gården fik navnet Skovbygaard. Peder Pedersen fik nu rådighed over den nye store lod, som grænser op til

gården, nemlig indlodden nr. 6, svarende til matr.nr. 14. Parcellens placering og udstrækning fremgår af udskiftningskortet fra 1803 herunder. Peder Pedersen fik ved samme lejlighed tildelt det område eller den plads, hvorpå nabogården havde ligget med sine bygninger og sin have. Også de øvrige 19 gårdes nye lodder er indtegnet på kortet, men ikke markeret. Sammenlignes med 1779-kortet, ser man, hvorledes bymarken er udvidet med overdrevet og skoven. I overdrevet bliver der plads til 1 gård og 17 husmandslodder, og i skoven bliver der plads til 2 gårde, så disse områder må på dette tidspunkt være afdrevet og opdyrket i en sådan grad, at agerbrug er muligt. Disse 3 gårde får tildelt anseelige arealer, hvilket skyldes den trods alt ringere opdyrkningsgrad og umiddelbare anvendelighed af jorden.

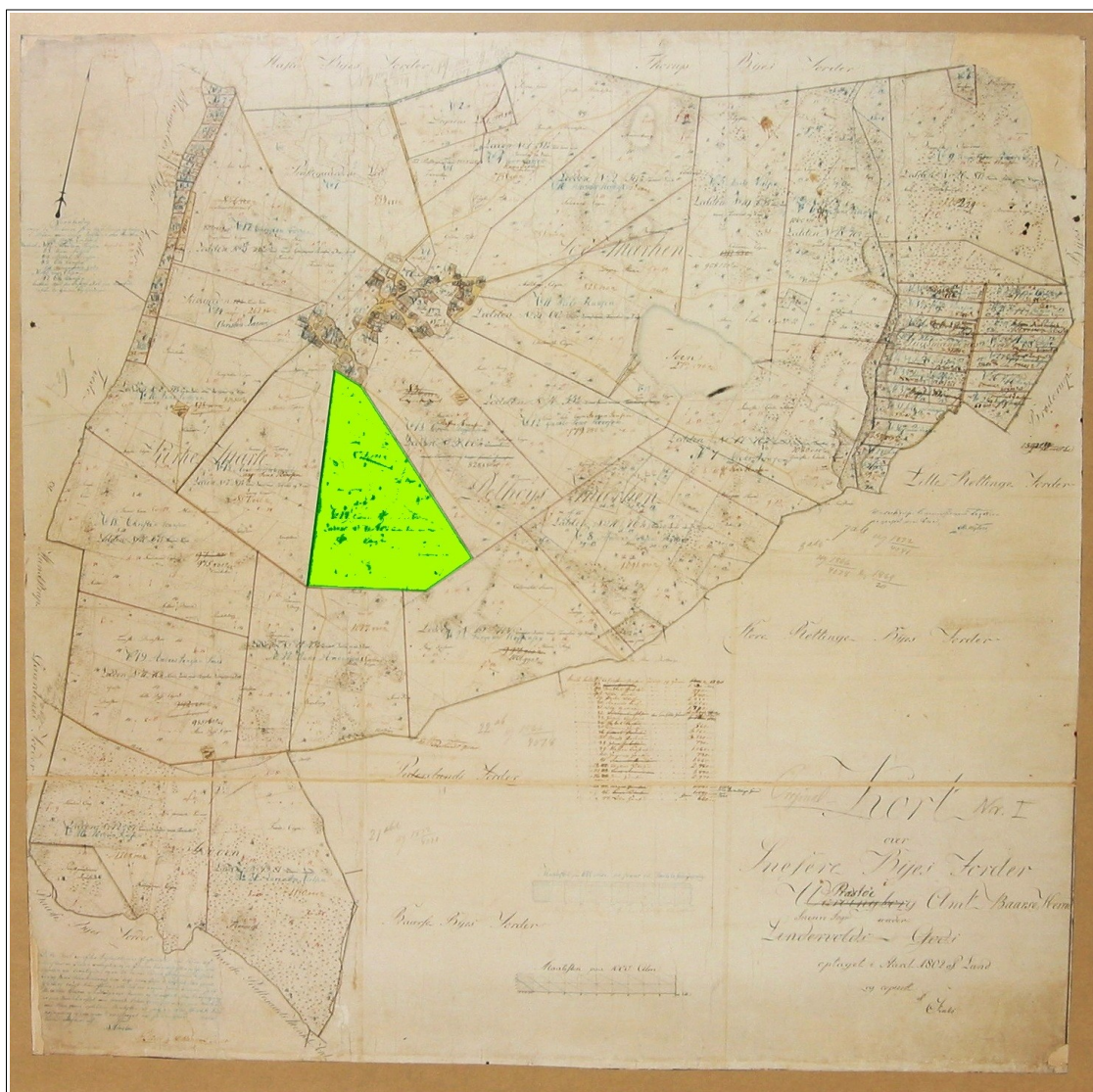


Illustration 20: Udskiftningskortet fra 1803. Delhøjgaards nye jordlod er markeret med grønt. (Kort og Matrikelstyrelsen)

Herunder er indsat et udsnit af udskiftningskortet fra 1803. Snesere nedenby. Gård nr. 1 er Delhøjgaard. Nabogården - nr. 2 - blev mellem 1803 og 1805 flyttet ud, og fik i den forbindelse navnet Skovbygaard. Med blå farve er gårdens nye matrikelsnummer - 14 - skrevet hen over begge gårde og deres haver. Den gule farve betegner enten bygade eller vej. Sammenlign med det tilsvarende udsnit af 1779-kortet på illustration 18. Herved ses, at såvel bygadens forløb som vejføringen omkring Delhøjgaard er uændret frem til 1803-udskiftningen.



Illustration 22: Forstørret udsnit af udskiftningskortet fra 1803. Delhøjgaard er markeret med nr. 1.

I et samtidigt aktstykke: "Beregning og Forklaring over Snesere Byes Jorders Udskiftning tilhørende Stamhuset Gaunøe i Vordingborg Amt Lindersvolds Gods<sup>24</sup>" (se næste side) er der redegjort for fremgangsmåden i forbindelse med beregningen af de enkelte nye lodders størrelse. Den del af dette dokument, som angår matrikel nr. 14, er i transskriberet form indsat herefter. Betegnelsen i den venstre kolonne henviser til navnene på de åse (eller dele af åse), som lå, hvor parcellen nu er lagt ud. Nummer to kolonne fra venstre viser arealet, angivet i kvadratalen. Næste kolonne viser jordens bonitet udtrykt ved et forholdstal. Tallet 10 angiver en middelværdi, den bedre jord får et lavere tal, og den ringere jord et højere tal. Er der inden for samme ås flere forskellige jordkvaliteter, her fx Fælle Agre, ansættes de således takserede områder separat. Sådanne beregninger er foretaget på tilsvarende måde for alle byens gårde. Hvad der i den 4. kolonne er benævnt "Ækvivalent" er beregnet ved multiplikation af arealet - i 2. kolonne - med en brøk, som har 10 i tælleren og forholdstallet i kolonne 3 i nævneren. Landinspektør Unsgaard, der i 1803 står for byens udskiftning, har på forhånd beregnet, at hver gård skal have tildelt 784.645 af sådanne ækvivalenter. Dette tal modsvarer det hartkorn, som skal være ens for alle 20 gårde, nemlig: 6 tønder, 4 skæpper, 3 fjerdingkar og  $2^{4/5}$  album. I tilfældet med matrikel nr. 14 er disse ækvivalenter opgjort til 803.160, og trækkes godtgørelsen for veje fra, nemlig 19.000, fås: 784.160. Og det må vel siges at være meget godt ramt.

**Indlodden No. 6 gl. Peder Pedersen [matrikel nr. 14]**

Åsens navn før udskiftningen	areal i □ alen	*)	Ækivalent	Supplerende oplysninger
Skalhøi	107.800	12	89.833	
Galbiereg	88.000	11	80.000	Veien til Baarsøe med videre, ligger
	55.400	13	42.615	i denne Lod ved Vestre Skiel og et
Nordre Ditto	37.000	10	37.000	Stykke af Veien til Store Røttinge
	2.000	14	1.428	gaaer over den ved Haugerne ved
Fælle Agre	12.000	12	10.000	Byen, begge Veie ere 12 Alen Bred,
	80.000	10	80.000	hvortil er givet Jord i Lodden, som
	4.000	14	2.857	Beregningen viiser. Til denne Lod
Øsling Agre	113.000	11	102.727	hører ingen særskielt Tørvelod, da
	15.000	16	9.375	samme findes i Mosen bag Delhøy,
Bag Delhøy	108.000	10	108.000	til Fornødenhed.
	27.000	14	19.286	
Delhøy	62.000	9	68.888	
	35.000	11	31.818	
	31.000	10	31.000	
Røyglerne	1.200	9	1.333	
Lukkeled	46.000	8	57.500	
	7.000	10	7.000	
Gaards og Haugeplads No. 1&2	18.000	8	22.500	
Tilsammen	849.400	=	803.160	60 Tdr 5 Skp. Land
Gotgiort til Vei			19.000	

Tabel 3: Uddrag fra "Beregning og Forklaring.....". Tildelingen af jordlodden til Peder Pedersen. I den 3. kolonne betegner \*) et forholdstal, som udtrykker den takserede relative jordværdi.



Illustration 23: Detalje fra stuehusets tag.

## Delhøjgaards historie



*Illustration 24: Maleri af Delhøjgaard fra 1921. Billedet er malet af J.L.P. Johansen, som stammede fra Ørslev ved Vordingborg. Han har malet adskillige motiver fra Sydsjælland. Bemærk den østre længe og den gamle brøndpumpe.*

*Malerierne, som er vist på de to illustrationer, nr. 24 og nr. 26, tilhører Delhøjgaards ejere, John Kunze og Hanne Juul-Dam.*

## Delhøjgaards gårdmænd og deres familier

På skemaet tidligere i beskrivelsen (tabel 2) kan man se, hvilke gårdmænd, der har siddet i ejendommen. Ikke alle disse gårdmænd skal omtales her, men nogle udvalgte bønder fra 1700-årene og deres familier. Dette sker ud fra oplysninger i kirkebøger, folketællinger, matrikler, jordebøger, sessionsprotokoller, kort mv<sup>25</sup>. De bønder, som beskrives uddybende, er: Peder Pedersen, Peder Jensen, Peder Christophersen, Peder Christensen og Christen Hansen. Der er tale om fem bønder, som følger efter hinanden i fæstet. Skildringen er bygget således op, at den seneste af bønderne, Peder Pedersen, beskrives først, og derefter følges forgængerne skridt for skridt bagud i tiden, dvs. i kronologisk forstand baglæns. Men for hver enkelt af disse bondefamilier skrider beretningen kronologisk set i det store og hele fremad.

### Overblik:

< **Peder Pedersen** < **Peder Jensen** < **Peder Christophersen** < **Peder Christensen** < **Christen Hansen**

### Peder Pedersen 1786 - 1839.

Peder Pedersen overtager i 1786 fæstegården efter at begge hans forældre døde i juni måned 1786. Det er altså sit barndomshjem, han nu skal føre videre som fæstebonde under Gavnø / Lindersvold. Han er født 1762 og døbt i Snese kirke d. 15. feb. 1762. I tilknytning til overtagelsen af fæstegården bliver han gift med Mette Marie Christensdatter. Hun kommer fra Aaside, og er datter af gårdmand Christen Nielsen. Hun er født i 1767, og er altså ca. 19 år, da hun gifter sig, mens han er 24. Ved vielsen d. 20. dec. 1786 er Peders farbroder, gårdmand i Snese Jeppe Jensen, og hendes fader, Christen Nielsen, Aaside, forlovere.

Næste år, 1787, er der folketælling, og derfor findes der oplysninger om, hvem der boede på gården. Ud over Peder og Mette Marie, som nu er blevet henholdsvis 25 og 21 år, bor Peders bror, Lorents Pedersen, på gården. Han er kun 4 år gammel, han er forældreløs, men han kan nu blive boende hos sin broder og hans kone. I folketællingen oplyses endvidere, at der er 2 karle: Jens Pedersen på 22 år, og Peder Nielsen på 18 år. Desuden er der 2 tjenestepiger: Lisbet Pedersdatter og Helle Pedersdatter. Jens, Lisbeth og Helle er også Peders søskende. Sammenlign med navnene på hans 3 søskende, som er beskrevet i næstfølgende afsnit, - om Peder Jensen. Tilstedeværelsen af den lille dreng og søskendeflokken i øvrigt kan meget tænkeligt have tilskyndet Peder til overtagelsen af fæstegården. Denne er da også usædvanligt godt forsynet med tjenestefolk, idet det normale - eller gennemsnitlige - er at der er ansat 1 tjenestekarl og 1 tjenestepige.

Ved folketællingen fra 1801, altså 14 år senere, møder vi atter familien. Peder og Mette Marie er nu 40 og 35 år, og de har 4 børn: Peder Pedersen på 11 år, (han har altså samme navn som sin fader), Christen Pedersen, 8 år, Niels Pedersen, 5 år, og Annemarie Pedersdatter på 2 år. Nu er



Illustration 25: Et kig fra en af stuerne ud mod gårdspladsen. I baggrunden hæver landskabet sig op mod den store bakke Delhøj.

der kun 1 tjenestekarl, nemlig Morten Clemmensen på 19 år og 1 tjenestepige, Karen Larsdatter, på 28 år.

33 år senere er der igen folketælling, altså i 1834. Endnu er Peder og Mette Marie aktive på gården. Han er 74 år og hun 68. Så de holder ved. Hjemme har de boende deres søn, Christen, som nu er blevet 41 år gammel, men stadig er ugift. Desuden bor deres anden søn, Niels, også hjemme. Han er blevet 38 år og er heller ikke gift. Siden folketællingen i 1801 har de tillige fået en datter, Cathrine Sophie, som nu er 32 år og ugift. Usædvanligt med så mange ugifte voksne børn gående hjemme. Men disse mange voksne personer i husstanden er vel på den anden side årsagen til, at Peder kan blive siddende som fæstebonde i en alder af 74 år. Imidlertid er gården nu atter velforsynet med arbejdskraft, da der desuden er 2 tjenestekarle ansat, nemlig Niels Hansen på 22 år og Jens Pedersen på 17.

De får et langt liv sammen, Peder og Mette Marie, og de når at opleve såvel udskiftningen af deres by som de moderne tider med det spirende demokrati op mod midten af 1800-årene. Peder Pedersen dør i 1839, 77 år gammel. Hans enke, Mette Marie, styrer nu gården i en kort periode, hvilket ikke er usædvanligt for den tid; men i 1840 overgår fæstegården til sønnen, Christen Pedersen. Mette Marie bor herefter på gården som aftægtskone, men - som kirkebogen meddeler - dør hun "af alderdom og skrøbelighed" 79 år gammel i oktober 1845. Peder og Mette Marie blev begge begravet på Snesere kirkegård.

Sønnen, Christen Pedersen, driver nu fæstegården. I folketællingen i 1845, som foretages den 1. februar, optræder Mette Marie endnu. Heraf fremgår tillige, at Christen Pedersen er 52 år gammel og ugift, hvilket er ganske usædvanligt for en fæstebonde. Der er heller ingen børn på gården, men der er ansat 2 karle og 2 piger. Christen Pedersen sidder kun i fæstegården i 9 år, idet den i 1849 overtages af Rasmus Bang Christensen. Han er den bonde, som i 1872 køber gården, og som herefter kan kalde sig gårdejer.



*Illustration 26: Ole Rings stilsikre og sirlige maleri af Snesere by - set fra Delhøj. Det er kornhøstens tid. I forgrunden ses Delhøjgaard - med de stråttækte bygninger og med kornstakke. Malet 1943.*

**Overblik:**

< **Peder Pedersen** < **Peder Jensen** < **Peder Christophersen** < **Peder Christensen** < **Christen Hansen**

**Peder Jensen 1761 - 1786.**

Fra omtalen af fæstebonden Peder Pedersen og hans familie og husstand træder vi nu et slægtled bagud, nemlig til Peder Pedersens fader, Peder Jensen.

Peder Jensen stammer fra Aaside, og han er søn af gårdmand Jens Ipsen. Da Peder Jensen overtager Delhøjgaard i 1761, gifter han sig med forgængerens enke, Maria Lorentsdatter. Vielsen finder sted d. 4. nov. 1761, og de forlovere, der er nævnt i kirkebogen, Jens Nielsen fra Snesere og Anders Pedersen fra Aaside, er også begge fæstebønder. Peder Jensen er, da han overtager fæstegården, 21 år gammel, og den enke, som han gifter sig med, Maria Lorentsdatter, er ikke ældre end han er, altså også 21 år. At hun som enke er så ung, kan synes ejendommeligt, og er det vel også.

Det var altså 2 meget unge mennesker, der nu skulle styre denne fæstegård. Fæsteskiftet falder tidsmæssigt sammen med, at Snesere by sælges fra Vordingborg Rytterdistrikt til Gavnø gods, hvilket næppe kan have gjort det nemmere for det unge gårdfæsterpar at overskue situationen. Desværre foreligger der ikke folketællinger fra denne tid, så den type oplysninger, som kunne fremskaffes i forbindelse med deres søn, efterfølgeren i fæstet, Peder Pedersen, eksisterer ikke. Sammen får Maria og Peder 5 børn, som det kendes fra kirkebogen. De er: Peder Pedersen, Lisbeth Pedersdatter, Helene Pedersdatter (også benævnt Helle), Jens Pedersen og Lorents Pedersen.

I forbindelse med beskrivelsen af præstegaardens og degnegårdens udskiftning tidligere er der redegjort for gårdens beliggenhed i byen, og i afsnittet om Peder Jensens agerstrimler er det vist, hvilke agre, Peder Jensen skulle dyrke efter 1780. Men Peders og Marias tilværelse får en brat afslutning. For kirkebogen oplyser for året 1786, at Peder begravnes d. 20. juni 1786, 46 $\frac{1}{4}$  år gammel, og at Maria begravnes nogle få dage senere, d. 24. juni 1786, 46 $\frac{3}{4}$  år gammel. Disse oplysninger peger på, at noget dramatisk er gået forud, men kaster jo i sig selv ikke lys over, hvad der er sket. Uanset hvilken årsag der måtte være, så er det påfaldende, at de to mennesker dør samtidig, og midt i livet. Selv for den tid. De har jo, som vi har set ovenfor, også en dreng, Lorents, på kun 3-4 år. Umiddelbart ligger der ikke nogen "opklaring" lige for, men hvem ved, om fremtidige kulegravninger i dette emne kan kaste lys over hændelserne.

Om Peders og Marias fem børn:

Sønnen Peder Pedersen blev født ca. 1762. Som den ældste overtog han fæstegården i 1786. Læs om ham ovenfor.

Lisbeth Pedersdatter blev født ca. 1770. Hun giftede sig i 1802 med Jacob Rasmussen, som da tjente i Askov Mølle.

Helle Pedersdatter blev født ca. 1774. Hun blev i 1799 gift med Hans Olsen fra Skibbinge. Forlovene var da brændevinsbrænder fra Præstø Jørgen Pedersen og brudens broder, Peder Pedersen, gårdmand i Snesere.

Jens Pedersen blev født ca. 1765. Han blev i 1795 gift med Karen Steffensdatter, som var enke efter gårdmand Peder Hildebrandt. Samtidig overtog han fæstet i den gård, som i dag er Spangsgaard, og som inden udskiftningen lå på det sted ved bygaden, hvor Marjatta i dag ligger. Han flyttede i forbindelse med byens udskiftning i 1803 sin gård ud på Spangslodden. Sammen med Karen fik han 2 børn, Jens og Peder, som ikke nåede at blive 10 år, inden Karen døde i begyndelsen af året 1804.

Lorents, der var 4 år ved folketællingen i 1787, boede da, som det tidligere er omtalt, hos sin broder Peder på Delhøjgaard. Men 14 år senere, ved folketællingen i 1801, opholdt han sig hos sin anden broder, Jens, og dennes hustru, Karen Steffensdatter. Men han døde i en meget ung alder og i en miserabel tilstand, for kirkebogen beretter, at han blev begravet d. 8. feb. 1804 i en alder af 20 $\frac{1}{2}$  år. Han blev da af præsten betegnet som vanvittig og almisselem. Ejendommeligt er det desuden, at dette dødsfald fandt sted kun ca. 10 dage efter, at Karen Steffensdatter døde.

Om Maria Lorentsdatters familie:

Maria er datter af gårdmand Lorents Jacobsen i Store Røttinge. Hun er altså fra sognet, - konfirmeret i Snesere kirke i 1757, 16 år gammel. Hun er søster til gårdmand Niels Lorentsen, der sidder på den fæstegård, som i dag hedder Bænkebjerggaard. Læs om søsteren Kirsten Lorentsdatter i forbindelse med den beskrivelse af gårdmand Peder Christophersen, som følger herefter. Hun har desuden en søster, Bodil Lorentsdatter, som tilsyneladende fraflytter sognet. Derudover er der to andre søskende: Karen, som bliver døbt i 1726, og Peder, som bliver døbt i 1722 og konfirmeret 1741.

Om Peders Jensens familie:

Peder Jensens fader, Jens Ipsen, var gårdfæster i Aaside. Han blev i 1726 gift med Elisabeth (Lisbeth) Pedersdatter, om hvem der findes skifteoplysninger i Lindersvolds og Strandegaards skifteprotokol. De får 6 børn konfirmeret i Snesere kirke, nemlig: Anders Jensen, 1746, Hans Jensen, 1751, Peder Jensen, 1757, Jeppe Jensen, 1759, Else Jensdatter, 1764, og Kirsten Jensdatter, 1764. En datter, Zidsel, er døbt i 1727, men der er ingen oplysninger om hendes konfirmation.

Om Peder Jensens 6 søskende kan følgende oplyses:

Anders Jensen bliver i 1759 gift med Johanne Pedersdatter og fæster en gård i St. Røttinge.

Hans Jensen gifter sig i 1758 med Kathrine Hemmingsdatter og fæster en gård i Faksinge.

Jeppe Jensen gifter sig med Karen Andersdatter og bliver i 1764 gårdfæster på Kongskildegaarden i Snesere. Hustruen, Karen Andersdatter, er formentlig datter af selvejerbonde Anders Larsen i Snesere, hvis gård brændte i 1771. Denne gård lå på den plads, der i dag er tom, på hjørnet hvor Kongskildevej starter. Gården blev efter branden genopført og blev senere flyttet ud som Dyssegaard.

Om Else, Kirsten og Zidsel Jensdatter oplyser kilderne ikke yderligere.



Illustration 27: Delhøjgaards vestlænge står nytækt (2009).

**Overblik:**

< Peder Pedersen < Peder Jensen < Peder Christophersen < Peder Christensen < Christen Hansen

**Peder Christophersen 1744 - 1761**

I den fortsatte beskrivelse af gårdmandsfamilierne går vi endnu et skridt bagud, nemlig til Peder Christophersen. Han var ikke i familie med sin efterfølger, Peder Jensen, som er beskrevet i det foregående, men den kontinuitet, der trods alt var, bestod i, at Peder Jensen ved fæsteovertagelsen giftede sig med Peder Christophersens enke, Maria Lorentsdatter.

Peder Christophersen blev fæstet i gården i 1744, efter at forgængeren, Peder Christensen, døde. I den forbindelse ægtede han forgængerens enke, Helle Frandsdatter.

Det er med at holde tungen lige i munden her: dels hedder de Peder allesammen, og dels gifter de sig med hinandens enker, som derved kan blive siddende i gården og sikre deres børns fremtid bedst muligt, og desuden kan de derved sikre deres egen alderdom.

Imidlertid dør Helle Frandsdatter allerede efter 5 års ægteskab, og hun begravnes 51 år gammel d. 17. maj 1749. Peder Christophersen gifter sig igen, nemlig med Birte Hansdatter. Også hende overlever han, idet hun dør i 1760. Det er i forbindelse med sit 3. ægteskab, at han skal giftes med Maria Lorentsdatter. De bliver trolovet

Om Peder Christophersens familie i byen:  
Peder Christophersen var søn af gårdmand i Snesere Christopher Pedersen. Hans gård var matr. nr. 2 efter 1688-matriklen, efter 1803 matr. nr. 7, Søgaard, som før udskiftningen lå på venstre side af Kongskildevej over for Kongskildegård. Så Peder Christophersen fik sin fæstegård kun nogle få hundrede meter fra barndoms-hjemmet.

d. 25.marts 1761. Men de når ikke at blive viet, inden han dør. Kirkebogen oplyser såvel, at han dør inden vielsen er foretaget, som at han bliver begravet d. 4. maj 1761. Og her ses så anledningen til, at Maria Lorentsdatter er så ganske ung, da hun bliver enke, og således også, da hun igen bliver gift, nemlig med eftermanden i gården, Peder Jensen.

I tidsmæssigt sammenfald med Peder Christophersens død overgår Snesere by med gårde og huse til grev Otto Thott på Gavnø. Peder Christophersen bliver således den sidste bonde, som driver gården i den periode, hvor byen hører under rytterdistriktet.

Egentlig kan man godt tale om en enke- eller kvindesuccession i fæstesystemet. Denne omstændighed viser på sin side hen til, dels de rettigheder, kvinden havde som enke efter en afdød ægtefælle, der var gårdfæster (og tilsvarende for en husfæster), og dels til de faktiske bånd, der lå på godset i forbindelse med, at få en ny mand sat ind i fæstegården. Hvis gårdfæsteren døde pludseligt, skulle der handles hurtigt, og hvordan passende løsninger er blevet fundet, er nok et godt spørgsmål, for man kunne vel ikke fra godsets side påtvinge enken en hvilken som helst mand. Men hvis det set med godsforvalterens øjne har set fornuftigt ud, så har man nok accepteret et forslag fra hendes eller parrets side.

Der findes et skifte efter Peder Christophersen, nemlig af 14. maj 1761<sup>26</sup>, og ligeledes et efter hans 2. hustru, Birte Hansdatter, af 23. okt. 1760<sup>27</sup>. Disse skiftesager er ikke anvendt i forbindelse med udarbejdelse af dette papir; men heri vil der befinde sig adskillige oplysninger, som kan være såvel relevante som interessante.

Peders broder, Niels Christophersen.

Niels Christophersen overtog i 1754 fæstet i barndomshjemmet efter faderen, og samme år og i samme anledning blev han d. 18. okt. gift med Kirsten Lorentsdatter fra St.Røttinge. Hun var søster til Maria Lorentsdatter, Peders 3. hustru, som han altså kun nåede at blive trolovet med, inden han døde. Dermed var de to brødre "gift" med de 2 søstre. Men, ak så kort. Marias mand, Peder, døde fra hende allerede efter nogle få uger, i 1761. Dog blev hun boende på gården og giftede sig med efterfølgeren, Peder Jensen. Også søsteren, Kirsten, blev enke, nemlig da Niels, Peders broder, døde i 1774. Også Kirsten giftede sig med efterfølgeren i fæstegården, Niels Jensen, der kom fra Blangslev. Det var et kompliceret liv, også dengang, men de to søstre, Maria og Kirsten, kunne stadig stå og vinke til hinanden tværs hen over den flade bygade i Snesere nedenby.

**Overblik:**

< **Peder Pedersen** < **Peder Jensen** < **Peder Christophersen** < **Peder Christensen** < **Christen Hansen**

**Peder Christensen 1724 - 1744**

I det foregående er der fortalt om Peder Pedersen, Peder Jensen og Peder Christophersen. Og her skal berettes om Peder Christensen, som var Peder Christophersens forgænger. Efterhånden som beskrivelserne hentes fra stadig fjernere og mere spredte kilder, tynder oplysninger en del ud, så det bliver vanskeligere at fremstille sammenhængende og også sikre personskildringer. Snesere sogns kirkebøger, som er en hovedkilde til sådanne oplysninger, starter med året 1697, og når de ikke rækker længere bagud i tiden, bliver de tilgængelige oplysninger mere spredte og tilfældige, samtidig med at mulighederne for at krydskontrollere oplysninger forsvinder.

Peder Christensen er døbt den 17. søndag efter trinitatis 1698 i Snesere kirke, som søn af Christen Hansen, gårdmand "her i Byen" - som præsten skriver. Han er altså søn af gårdmand Christen Hansen af Snesere.

Peder Christensen vies i forbindelse med indgåelsen af fæsteforholdet til Helle Frandsdatter fra Aaside den 20. søndag efter trinitatis år 1724. På dette tidspunkt hører gården under Vordingborg Rytterdistrikt. Men Peder Christensen dør i 1744, og Helle Frandsdatter gifter sig med efterfølgeren i fæstet, Peder Christophersen.

**Christen Hansen 16.. ? - 1724.**

Fæstebonde Christen Hansen bliver den tidligste fæstebonde, hvorom der berettes her. Der gives ikke mange oplysninger om ham og hans familie, og dem der er, er ikke helt sikre. Han er født ca. 1658, og er muligvis søn af sin forgænger i fæstegården, Hans Christensen.

År 1719 tilbagekøbes de gårde, som var pantsat til Bækkeskov gods, herunder Delhøjgaard, og disse gårde henhører herefter under rytterdistriktet. Dette ejerskifte er således foregået på den tid, hvor det var Christen Hansen der sad som fæstebonde på Delhøjgaard. Hans hustru er Maren Lauridsdatter.

Da de får sønnen Peder døbt midt på året 1698, var Christen Hansen altså fæstebonde under Bækkeskov gods. Det står indtil videre uklart, hvornår Christen Hansen overtog fæstet i denne gård efter Hans Christensen. Hustruen, Maren Lauridsdatter, dør som 53½-årig i 1724 og Christen Hansen dør i 1736 som 78-årig.



*Illustration 28: Den gamle brostensbelægning på gårdspladsen bærer vidnesbyrd om fortiden. Betrådt og slidt gennem mange generationer.*

**Afslutning**

**M**ed beretningen om bønderne og deres familier er portrættet af Delhøjgaard færdiggjort. En række delbeskrivelser er i det foranstående blevet flettet sammen for at kunne danne denne gårdshistorie.

Skildringen er tænkt som et bidrag til udformningen af velfunderede billeder fra landsbyens daglige liv. Men den er desuden båret af den forestilling, at den skal være et eksempel på, hvordan nutidens lokaliteter så at sige kan bringes til at fortælle om det righoldige liv, der i tidligere tider har udfoldet sig i landsbyen, og i dens gårde og huse, på dens gade, på dens veje og marker.

Det kan være et problem at få afsluttet en åben opgave som denne, og nye udfordrende spørgsmål vedbliver at dukke op. Men i udgangspunktet var kølen lagt til en begrænset og overskuelig fremstilling af gårdens historie, og fortællingen skal så også afsluttes, inden skuden kuldsejler eller aldrig når i havn.

Det er mit håb, at læseren vil finde dette lille papir inspirerende og udbyttegivende.

Taastrup i maj 2009

Mogens Søgaard



*Illustration 26: Indkørslen til Delhøjgaard, set fra gårdsiden mod vest. Før udskiftningen i 1803 med påfølgende udflytning lå gård nr. 2 i dette område. Det var den gård, der med Jens Andersen som fæster, blev flyttet ud som Skovbygaard. Den nuværende indkørsel til Delhøjgaard kan tænkes at være en forlængelse af indkørslen til gård nr. 2. Samme gård, har med sine 4 længer formentlig ligget placeret hen over denne vej og med bygninger såvel nord for som syd for vejen. Se de to detaljekort fra 1779 og 1803 vedrørende dette emne: ( Illustr. nr. 18 og nr.22).*

## Anvendte kilder

Noterne på modstående side refererer til en stor del af de kilder, som er anvendt i arbejdet med Delhøjgaards historie. Endvidere er der en del steder inde i teksten henvist til eller omtalt kilder eller kildegrupper, som har været brugt, hvilket ikke skal uddybes nærmere her. Men derudover skal nedenstående kilder og referencer nævnes.

En væsentlig forudsætning for, at dette papir har kunnet udarbejdes, er Jane Dahls forarbejde. Hun har i mere end 20 år arbejdet med områdets, sognets og byens lokalhistorie, og har blandt andet opstillet nogle "gårdmandsrækker". Det er nogle særdeles nyttige og komplette fortegnelser over samtlige de bønder, der har afløst hinanden som fæstere i fæstegårdene. Gårdmandsrækkerne omfatter disse byer i sognet: Snesere: 1688 - 1910, Brøderup: 1688 - 1834, Overeven: 1688 - 1840, Snesere Torp: 1688 - 1820, Sjolte: 1688 - 1787. Gårdmandsrækkerne ligger tilgængelige på Fladså Arkiv.

Snesere sogns kirkebøger er blevet benyttet flittigt under arbejdet,- særligt angående: trolovelser og vielser, begravelser, konfirmationer. Også Beldringe sogns kirkebøger har været inddraget. Fra Bækkeskov godsarkiv er anvendt: skifteprotokoller og fæsteprotokoller. Af folketællinger er benyttet: Oeders folketælling fra 1771; desuden: 1787, 1801, 1834, 1840, 1845, 1850. Alt materiale, som er omtalt i dette afsnit, er tilgængeligt på LAS (se nedenfor).

Om de seneste år har det nuværende ejerpar, John Kunze og Hanne Juul-Dam bidraget med vigtige oplysninger. Desuden har de åbnet deres døre og vist frem indvendig og udvendig, hvilket alt sammen har medvirket til, at denne beskrivelse er kommet til verden.

Forkortelse: LAS = Landsarkivet for Sjælland, Lolland-Falster og Bornholm, Jagtvej 10, 2200, København N.

1. Landsarkivet for Sjælland, Lolland-Falster og Bornholm (LAS): Realregistre Præstø amt, Vordingborg nordre birk, Snesere sogn ca. 1850-1945, Snesere by, - på mikrofilm nr. LAK 3.465.
2. Rigsarkivet: Vordingborg Amts Matrikel 1662.
3. Rigsarkivet: Vordingborg Amts Matrikel 1664. (Film nr. S 5945, nr. 1807, side 232.)
4. Rigsarkivet: Vordingborg Amts Matrikel 1688.
5. LAS: Vordingborg Rytterdistrikts Hovedkrigs og Portions Jordebog 1719.
6. LAS: Vordingborg Rytterdistrikts Landgildejordebog 1733.
7. LAS: Vordingborg Rytterdistrikts Jordebog 1752
8. LAS: Vordingborg Rytterdistrikts Jordebog 1753
9. LAS: Vordingborg Rytterdistrikts Jordebog 1761
10. LAS: Lindersvold og Strandegaard godser, Jordebog 1771
11. LAS: Lindersvold og Strandegaard godser, Jordebog 1782
12. Kort og Matrikelstyrelsen: Snesere sogn og by: Udskiftningskort 1802/1803. Senere godkendt som original 1 kort.
13. LAS: Lindersvold og Strandegaard godser, udskiftningsager: Beregning og Forklaring over Snesere Byes Jorders Udskiftning tilhørende Stamhuset Gaunø i Vordingborg Amt Lindersvold Gods.
14. LAS: Kronens Skøder på afhændet og erhvervet jordegods i Danmark, fra reformationen til nutiden, bd.2.
15. Vordingborg Rytterdistrikt, Hoverispecifikation 1750.
16. LAS: Folketælling 1787, Vordingborg amt, Baarse herred, Snesere sogn og by.
17. LAS: Private godser: Lindersvold og Strandegaard godser, Fæsteprotokoller, Navneregister til Fæsteprotokol 1808-1927.
18. LAS: Lindersvold og Strandegaard godser: Synsforretninger over Lindersvold og Strandegaard godser samt over det Stamhuset Gavnø tilhørende Inventar, pakke 15/9.
19. LAS: Gavnø gods: Hoverisager 1771-1881: General Hoveri-Reglement for Lindersvold og Strandegaard Hoved Gaarde beliggende udi Tryggevælde Amt, Faxe Herred, Roholte Sogn (nr. 283) Lindersvolds Hoved Gaard.
20. LAS: Snesere Pastorat, A.4.1. Præstegaard, 1771-1873. Diverse.
21. Om 1779-kortet: Den her anvendte fotokopi er skaffet fra Københavns Universitet, Afdeling for Navneforskning, Njalsgade 136, 2300 Kbh. S.
22. LAS: I henhold til ældre arkivregistratur: Gavnø gods, pakke nr. 97, Lindersvold gods (A3): Speciel Opmaaling over Snesere bye som Aaret 1780 blev enhver tildeelt. Præstens, Deinens og Kirke Jorden paa Kartet aparte betegnet.
23. LAS: I henhold til ældre arkivregistratur: Gavnø gods, pakke 90A: Udskiftningsager og Bevillinger til nedlæggelse af Bøndergaarde, nr. 14: Plan hvorefter Snesere Mænd har imodtaget Jord og Tørve Moser.
24. Se note 13.
25. I dette afsnit indsættes ikke noter, hvori der henvises til specifikke kilder. Men en del steder er der i selve teksten indsat kildeoplysninger.
26. Ifølge LAS: B. Wiberg-Larsen: Register over berammede skifter omkring Vordingborg-egnen. Kbh. 1976.
27. Som note 26.





